



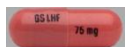
QU'EST-CE QUE TAFINLAR® DABRAFENIB ?

- Une thérapie ciblée utilisée dans le traitement de certains cancers bronchiques ou de la peau (mélanomes).
- Prescrit et renouvelé par votre médecin hospitalier spécialiste en cancérologie ou en oncologie médicale
- Disponible en pharmacies de ville sur présentation de votre ordonnance





Gélule dosée à :

- **50 mg** : rouge foncé opaque, inscriptions « GS TEW » et « 50 mg »
- **75 mg** : rose foncé opaque, inscriptions « GS LHF » et « 75 mg »



- Conservez à température ne dépassant pas 25°C, hors de la vue et de la portée des enfants.
- Ne sortez pas les gélules du flacon pour les mettre dans un pilulier.
- Lavez-vous soigneusement les mains avant et après chaque manipulation des gélules.
- Ne jetez pas les conditionnements et boîtes entamés, merci de les rapporter à votre pharmacien.

COMMENT PRENDRE CE MÉDICAMENT ?

Quand ?h..... eth..... = 2 prises par jour à heures fixes (espacées d'environ 12 heures), en dehors des repas (au moins 1 heure avant ou 2 heures après le repas)
Comment ?	 <p>Avalez les gélules entières, avec de l'eau, chaque jour au même moment de la journée. Ne pas mâcher, ni couper, ni écraser, ni dissoudre.</p> 

Vous pouvez vous aider du **cahier de suivi*** et d'un **calendrier** pour repérer les prises.
N'arrêtez jamais ou ne modifiez jamais le rythme de prise de votre traitement sans l'avis de votre médecin.
Cette fiche n'est pas une ordonnance, référez-vous à votre ordonnance la plus récente.

QUE FAIRE EN CAS D'OUBLI OU DE VOMISSEMENT ?



- **En cas d'oubli**, prenez la dose manquée s'il reste plus de 6 heures avant la dose suivante. S'il reste moins de 6 heures avant la dose suivante, ne prenez pas la dose manquée. La dose suivante sera prise à l'heure habituelle, sans la doubler. Pensez à le noter dans votre cahier de suivi*.
- **En cas de vomissement**, ne prenez pas de nouvelle dose. La dose suivante sera prise à l'heure habituelle, sans la doubler. Pensez à le noter dans votre cahier de suivi*.

INTERACTIONS AVEC D'AUTRES MÉDICAMENTS ET/OU VOTRE ALIMENTATION



Vérifiez avec **votre médecin et votre pharmacien** que les médicaments (prescrits ou non) et/ou autres substances (aliments, épices et plantes, dont **pamplemousse**, **réglisse** et **millepertuis**, probiotiques, huiles essentielles, compléments alimentaires...) et produits dérivés que vous utilisez sont **compatibles avec votre traitement**. Les molécules qu'ils contiennent, leur dose et leur fréquence de consommation peuvent interagir avec votre traitement et conditionner l'efficacité et la survenue d'effets secondaires.



- Vous et votre partenaire devez utiliser des méthodes de contraception efficaces (préservatifs et une autre méthode) pendant toute la durée du traitement **et jusqu'à 2 semaines après la dernière prise (16 semaines si association au tramétinib)**. Risque d'inefficacité des contraceptifs hormonaux, utiliser une méthode contraceptive alternative telle qu'une méthode barrière.
- Interrompez l'allaitement durant le traitement.

La fertilité des femmes et des hommes peut être affectée pendant le traitement par dabrafenib.
Votre médecin peut vous informer sur la possibilité de préservation de la fertilité avant l'initiation du traitement.

*Carnet de suivi disponible sur le site www.omedit-fiches-cancer.fr

QUELS EFFETS INDÉSIRABLES PEUVENT SURVENIR AVEC TAFINLAR® DABRAFENIB ?

Comme tous les médicaments, le dabrafenib peut entrainer des effets indésirables mais il est possible que vous n'en éprouviez aucun.

Effets indésirables	Prévention
 Chute de cheveux	Utilisez un peigne à larges dents ou une brosse à poils naturels souples. Choisissez un shampoing doux, rincez vos cheveux à l'eau tiède et séchez-les à l'air libre ou à basse température. Evitez brushings, mises en plis, permanentes et colorations qui fragilisent vos cheveux.
 Eruption cutanée, démangeaisons, sécheresse cutanée	Limitez la fréquence des douches/bains à une par jour (maximum 15 min à 32°C). Utilisez un gel ou pain dermatologique sans savon. Evitez l'eau chaude. Séchez par tamponnement. Appliquez un agent hydratant (crème ou lait). Privilégiez les vêtements en coton amples et légers. Utilisez une lessive adaptée aux peaux sensibles (pas d'adoucissant). Evitez les expositions au soleil, surtout entre 12h et 16h. Portez des vêtements protecteurs, même sous un parasol (réflexion des UVA). Utilisez une protection cutanée d'indice ≥ 50, à appliquer 30 min avant exposition et à renouveler toutes les 2h.
 Gonflement, sensation de brûlures des mains/pieds	Utilisez un gel ou pain dermatologique sans savon. Evitez l'eau chaude. Séchez par tamponnement. Appliquez un agent hydratant (crème ou lait). Pratiquez des bains d'eau fraîche (15 min) ou appliquez une poche de froid / un sac de glace (pas de contact direct avec la glace). Portez des semelles gel pour maintenir le pied au contact d'une source froide.
 Effets digestifs : constipation ou diarrhée, douleurs abdominales, nausées, vomissements	Surveillez votre poids et pensez à bien vous hydrater (1,5 à 2L d'eau/jour). En cas de constipation , privilégiez une alimentation riche en fibres (son, céréales, pain complet, légumes verts, fruits et fruits secs) et pratiquez une activité physique régulière. En cas de diarrhée , privilégiez une alimentation pauvre en fibres (féculents, carotte, banane...). Evitez certains aliments qui peuvent stimuler le transit intestinal (laitages, fruits-légumes crus, céréales, aliments gras, épices). En cas de nausées/vomissements , fractionnez votre alimentation en plusieurs repas légers et mangez lentement. Evitez les aliments gras, frits et épicés, et ceux dont l'odeur peut déclencher les nausées. Evitez de rester l'estomac vide, cela accentue les nausées. Buvez plutôt entre les repas. Utilisez les médicaments antiémétiques qui vous ont été prescrits le cas échéant.
 Douleurs articulaires et musculaires	Pratiquez une activité physique régulière et adaptée (marche, natation). Echauffez-vous au préalable. Pensez à bien vous hydrater avant, pendant et après un effort. Evitez les mouvements répétitifs et les efforts physiques importants. Aidez-vous d'une canne pour soulager les articulations.
 Risque d'infections : fièvre, infections urinaires, rhinopharyngites	Limitez les contacts avec les personnes ayant une infection. Lavez-vous régulièrement les mains. Désinfectez soigneusement toute plaie. Contactez votre médecin en cas de température > 38°C, toux, essoufflement/respiration douloureuse, douleur lors des mictions/urines odorantes, changement de la nature/fréquence des selles (diarrhée, constipation), ou en cas de rougeur, douleur ou suintement autour du cathéter central, de la sonde d'alimentation parentérale ou de la sonde urinaire.
 Maux de tête, fatigue	Buvez suffisamment (1,5 à 2L d'eau/jour) et privilégiez une alimentation saine, à heures régulières. Limitez l'usage de psychostimulants (ex : café, tabac et alcool). Respectez des temps de repos dans la journée en conservant une activité même modérée. Couchez-vous à heure régulière ; évitez les couchers tardifs, les grasses matinées. Soyez prudent en cas de conduite automobile.

Seuls certains des effets indésirables les plus fréquents sont listés ci-dessus. Pour en savoir plus, reportez-vous à la notice de votre médicament ou demandez conseil à votre médecin ou votre pharmacien.
Vous pouvez également poser une question auprès de votre [centre régional de pharmacovigilance](#) ou déclarer tout effet indésirable sur le site : [signalement.social-sante.gouv.fr](#)



Dans tous les cas, pensez à faire pratiquer les examens biologiques prescrits par votre médecin.

QUE FAIRE EN CAS DE SURVENUE D'EFFET(S) INDÉSIRABLE(S) ?

- Prenez les médicaments prescrits contre les effets indésirables en respectant les doses.
- Respectez les mesures de prévention.

Contactez rapidement votre médecin en cas de :

- Troubles visuels (vision floue, perte de vision, yeux rouges)
- Signes d'infection (fièvre, toux, frissons, brûlures urinaires...)
- Douleurs abdominales, urines foncées
- Bras ou mollet chaud, douloureux et rouge, associé à un essoufflement
- Tout effet indésirable persistant ou s'aggravant



Contacts utiles :

Remarques :