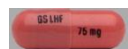




## QU'EST-CE QUE TAFINLAR® DABRAFENIB ?

- Anticancéreux utilisé dans le traitement de certains types de mélanomes et de cancers bronchiques.
- Prescrit et renouvelé par votre médecin spécialiste en oncologie ou en cancérologie.
- Disponible en pharmacies de ville sur présentation de votre ordonnance.



2 dosages disponibles : 50 mg et 75 mg, en flacon de 120 gélules

- Gélule rouge foncé opaque dosée à 50 mg portant les inscriptions « GS TEW » et « 50 mg »
- Gélule rose foncé opaque dosée à 75 mg portant les inscriptions « GS LHF » et « 75 mg »



- A conserver à température ne dépassant pas 30°C, hors de la vue et de la portée des enfants.
- Ne sortez pas les gélules du flacon pour les mettre dans un pilulier.
- Lavez vous soigneusement les mains avant et après chaque manipulation des gélules.
- Ne jetez pas les conditionnements entamés, merci de les rapporter à votre pharmacien.



## COMMENT PRENDRE CE MÉDICAMENT ?



A remplir avec l'aide d'un professionnel de santé\*\*

Renseigné avec

.....  
Selon l'ordonnance du  
...../...../.....

Dose	..... mg à .....h.....	..... gélules à 50 mg et ..... gélules à 75 mg
	..... mg à .....h.....	..... gélules à 50 mg et ..... gélules à 75 mg
= ..... mg par jour en 2 prises par jour, à heure fixe <b>en dehors des repas (une heure avant ou 2 heures après le repas)</b>		
Comment ?		Avalez les gélules en entiers, avec de l'eau, l'une à la suite de l'autre, chaque jour au même moment de la journée. Ne pas mâcher, ni ouvrir, ni écraser, ni dissoudre. 

Vous pouvez vous aider du **carnet de suivi\*** et d'un **calendrier** pour repérer les prises :  
N'arrêtez jamais ou ne modifiez jamais le rythme de prise de votre traitement sans l'avis de votre médecin

\*\* Cette fiche n'est pas une ordonnance, référez vous à votre ordonnance la plus récente.

## QUE FAIRE EN CAS D'OUBLI OU DE VOMISSEMENT ?



- **En cas d'oubli plus de 6h avant la prochaine dose**, prenez immédiatement la dose oubliée et poursuivez votre traitement habituellement. **En cas d'oubli moins de 6h avant la prochaine dose**, ne prenez pas la dose manquée, ni de dose double. Pensez à le noter dans votre carnet de suivi\*.
- **En cas de vomissement**, ne prenez pas de nouvelle dose et ne doublez pas la prise suivante. La dose suivante sera prise à l'heure habituelle. Pensez à le noter dans votre carnet de suivi\*.

## INTERACTIONS AVEC D'AUTRES MÉDICAMENTS ET/OU VOTRE ALIMENTATION



Vérifiez avec **votre médecin et votre pharmacien** que les médicaments (prescrits ou non) et/ou autres substances (aliments et plantes, dont **pamplemousse** et **millepertuis**, probiotiques, huiles essentielles, compléments alimentaires...) que vous utilisez sont compatibles avec votre traitement. Des interactions peuvent influencer sur l'efficacité de votre traitement ou la survenue d'effets indésirables.










- Vous et votre partenaire devez utiliser des méthodes de contraception efficaces (préservatifs et une autre méthode) pendant toute la durée du traitement et **jusqu'à 2 semaines après la dernière prise**.
- L'allaitement n'est pas recommandé pendant le traitement, consultez un médecin.

\*Carnet de suivi disponible sur les sites [www.omeditbretagne.fr](http://www.omeditbretagne.fr) ou [www.omedit-paysdelaloire.fr/](http://www.omedit-paysdelaloire.fr/)

# QUELS EFFETS INDÉSIRABLES PEUVENT SURVENIR AVEC TAFINLAR® DABRAFENIB ?

Comme tous les médicaments, le dabrafenib peut entraîner des effets indésirables mais il est possible que vous n'en éprouviez aucun

Effets indésirables	Prévention
 Nausées, vomissements, perte d'appétit	Mangez lentement et fractionnez votre alimentation en plusieurs repas légers. Evitez les aliments gras, frits et épicés. Buvez plutôt entre les repas.
 Diarrhées, douleurs abdominales	Pensez à bien vous hydrater : au moins 2L d'eau par jour. Privilégiez une alimentation pauvre en fibres (féculents, carotte, banane...). Evitez certains aliments qui peuvent augmenter le transit intestinal (café, boissons glacées, laitages, alcool, fruits-légumes crus, céréales, aliments gras, épices...). Buvez plutôt entre les repas. Surveillez régulièrement votre poids.
 Eruptions cutanées, sécheresse, rougeurs voire douleurs au niveau des mains et des pieds	Utilisez un savon doux sans parfum et un agent hydratant (crème ou lait). Evitez l'eau chaude. Séchez par tamponnement. Evitez les expositions au soleil et protégez-vous le cas échéant (vêtements protecteurs, chapeau, écran solaire indice $\geq 50$ ). Alertez votre médecin en cas de troubles cutanés.
 Douleurs musculaires, articulaires	Hydratez-vous fréquemment. Prenez des temps de repos et faites des exercices légers (ex : marche). Evitez les mouvements répétitifs et les efforts physiques importants. En cas de douleurs importantes, contactez votre médecin pour mise en place d'un traitement symptomatique.
 Saignements inhabituels, hématomes	Utilisez une brosse à dent souple pour éviter les saignements buccaux. Evitez l'utilisation d'un thermomètre rectal. Ne prenez ni aspirine, ni anti-inflammatoire (ex : ibuprofène) sans avis médical. En cas de saignement de nez, penchez la tête en avant en exerçant une légère pression sur vos narines.
 Signes d'infection : fièvre, frissons, toux, maux de gorge, brûlures urinaires	Limitez, si possible, les contacts avec les personnes ayant une infection contagieuse. Lavez-vous souvent les mains. Désinfectez soigneusement toute plaie. Faites pratiquer les bilans sanguins prescrits par votre médecin. Si vous présentez une fièvre supérieure à 38°C, prévenez votre médecin.
 Fatigue, vertiges, maux de tête	Privilégiez une alimentation saine et pensez à bien vous hydrater. Respectez des temps de repos dans la journée en conservant une activité même modérée. En cas de douleurs importantes, contactez votre médecin pour mise en place d'un traitement symptomatique. Soyez prudent pour la conduite automobile.

Seuls certains des effets indésirables les plus fréquents sont listés ci-dessus. Pour en savoir plus, reportez-vous à la notice de votre médicament ou demandez conseil à votre médecin ou votre pharmacien.

Vous pouvez également poser une question auprès de votre [centre régional de pharmacovigilance](#) ou déclarer tout effet indésirable sur le site : [signalement-sante-gouv-fr](#)

Dans tous les cas, pensez à faire pratiquer les examens biologiques prescrits par votre médecin.

## QUE FAIRE EN CAS DE SURVENUE D'EFFET(S) INDÉSIRABLE(S) ?

- Prenez les médicaments prescrits contre les effets indésirables en respectant les doses **Contacts utiles :**
- Respectez les mesures de prévention

**Contactez rapidement votre médecin** en cas de :

- Modification de la peau et des muqueuses
- Troubles visuels (vision floue, yeux rouges et irrités)
- Sang dans les selles, dans les urines ou dans les crachats
- Fièvre supérieure à 38°C
- Problèmes cardiaques (palpitations, gonflement des jambes)
- Douleurs abdominales, urines foncées
- Tout effet indésirable persistant ou s'aggravant



**Remarques :**

---

---

---

---

---

---

---