

# ZEJULA® niraparib

## PRESCRIPTION ET DELIVRANCE



Ce médicament est prescrit et renouvelé par votre **médecin hospitalier spécialiste en cancérologie ou en oncologie médicale**. Il est disponible dans les **pharmacies de ville**.



Lorsque vous quittez votre domicile, pensez à prendre vos ordonnances. Pour un meilleur suivi, faites activer votre dossier pharmaceutique auprès de votre pharmacien.

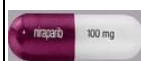


**Votre pharmacien peut vous conseiller pour la prise de votre ou vos traitement(s).**



**Ne jetez pas les boîtes entamées ni les gélules restantes dans votre poubelle.**  
Merci de les rapporter à votre pharmacien.

## PRESENTATIONS ET CONSERVATION



Gélules dosées à 100 mg, blanches et violettes avec les inscriptions « 100 mg » et « niraparib ». Boîtes de 28 gélules (2443 € TTC), de 56 gélules à (4 755 € TTC) ou 84 gélules à (7 068 € TTC).



Conservez ce médicament à une **température inférieure à 30°C**.  
**Gardez-le hors de la vue et de la portée des enfants.**

## MODE D'EMPLOI

La dose habituelle recommandée est de **300 mg (soit 3 gélules) par voie orale en une seule prise à peu près à la même heure chaque jour**. La dose est strictement personnelle et peut être modifiée au cours du traitement par votre médecin spécialiste.

**Le bon suivi du mode d'emploi est nécessaire à l'efficacité de votre traitement.**



Les gélules de niraparib (ZEJULA®) sont à avaler entières avec de l'eau, avec ou sans aliment.



Les gélules ne doivent pas être ouvertes, mâchées ou écrasées.

## INTERACTIONS MEDICAMENTEUSES



Ce médicament peut interagir avec d'autres médicaments, plantes ou tisanes.

Précisez à votre médecin, les **médicaments, plantes ou tisanes (avec ou sans ordonnance)** que vous prenez ou que vous souhaitez prendre.




En cas de doute, demandez conseil à votre pharmacien.

**Ne soyez pas inquiet à la lecture de ces effets, il est possible que vous n'en éprouviez aucun.**

EFFETS INDESIRABLES	PREVENTION	CONDUITE A TENIR
Fatigue, pâleur, saignements, signes d'infection (fièvre, frissons, toux, maux de gorge, brûlures urinaires)	Un bilan sanguin doit être effectué régulièrement et les résultats communiqués à votre médecin.	Prenez votre température en cas de doute. En cas de signes infectieux (fièvre, toux) ou de saignements inhabituels, prévenez votre médecin. Pratiquez les bilans sanguins prescrits par votre médecin.
Maux de tête, palpitations, vertiges, bourdonnements d'oreille	Mesurez régulièrement votre tension. Faites de l'exercice, contrôlez votre poids. Limitez la consommation de sel et d'alcool.	Contactez votre médecin si ces signes surviennent. Un traitement par anti-hypertenseur vous sera prescrit si besoin.
Inflammation de la bouche	Evitez les aliments acides, épicés et irritants. Utilisez une brosse à dents souple, un dentifrice doux (sans menthol) et un bain de bouche sans alcool.	En cas d'apparition de douleurs diffuses dans la bouche ou de brûlure : contactez votre médecin.
Douleurs articulaires et musculaires	Reposez-vous souvent. Faites des exercices légers, évitez les mouvements répétitifs et les efforts physiques importants.	En cas de douleurs importantes, contactez votre médecin pour mise en place d'un traitement symptomatique.

EFFETS INDESIRABLES	PREVENTION	CONDUITE A TENIR
<b>Difficulté à respirer, toux</b>	Limitez si possible les contacts avec des personnes ayant une infection contagieuse.	Contactez le médecin si ces signes surviennent.
<b>Eruptions cutanées</b>	Préférez un savon doux et un agent hydratant. Evitez les expositions au soleil.	Informez votre médecin, des traitements médicaux peuvent vous soulager.
<b>Diarrhée</b>	Evitez le café, les boissons glacées, le lait, les fruits et légumes crus, les céréales, le pain complet et l'alcool.	Suivez la prescription médicale dès la première diarrhée. Buvez si possible 2 litres par jour (eau, bouillons, boissons gazeuses, thé ou tisanes autorisés en prenant garde au risque d'interaction) et privilégiez les féculents (riz, pâtes...), les carottes cuites et les bananes. Prévenez votre médecin dès les premiers signes persistants (dès 3 diarrhées par jour).
<b>Nausées, vomissements, perte d'appétit</b>	Mangez lentement et faites plusieurs petits repas légers. Evitez les aliments gras, frits et épicés. Buvez plutôt entre les repas.	Prenez les médicaments prescrits contre les nausées et vomissements en respectant les doses. Prévenez votre médecin dès les premiers signes persistants (à partir de 2 vomissements par jour).
<b>Constipation</b>	Buvez régulièrement de l'eau. Pratiquez quelques exercices légers.	Buvez si possible 2 litres d'eau par jour. Privilégiez une alimentation riche en fibres : légumes verts, fruits et fruits secs. En cas de constipation prolongée par rapport à vos habitudes, contactez votre médecin.
<b>Fatigue, étourdissements</b>	Il est normal d'être fatigué au cours du traitement. Veillez à avoir une bonne hygiène de vie (manger et boire sagement). Respectez des temps de repos dans la journée, mais essayez de conserver une activité, même modérée.	Soyez à l'écoute de votre corps. Prudence lors de la conduite de véhicules ou l'utilisation de machines. En cas de fatigue persistante inhabituelle, informez votre médecin.

Des insomnies, anxiété, peuvent survenir ainsi que des troubles du foie (selles pâles ou grasses, douleurs abdominales, jaunisse, démangeaisons intenses, urines foncées) : n'hésitez pas à en parler à votre médecin.

 Si vous ressentez des **effets non mentionnés**, n'hésitez pas à en parler à votre médecin prescripteur, médecin généraliste ou pharmacien.

### QUELQUES CONSEILS



**Contactez rapidement le médecin en cas de :**

- Symptômes infectieux (fièvre, frissons, difficulté respiratoire, toux, douleur à la miction) ;
- Symptômes cardiaques (palpitations, battements cardiaques rapides).



**N'arrêtez jamais le traitement ou ne modifiez jamais le rythme d'administration sans avis du médecin prescripteur.**



**Si vous avez oublié de prendre vos comprimés de niraparib (ZEJULA®), ne prenez pas la dose manquée. Prenez la dose suivante à l'heure normale le lendemain.**  
Merci de le noter dans votre carnet de suivi.



**Il est déconseillé de prendre niraparib (ZEJULA®) pendant la grossesse et l'allaitement.** Vous devez utiliser une méthode contraceptive efficace jusqu'à un mois après la dernière prise.



Ce médicament contient du **lactose**. En cas d'intolérance (ballonnements, douleurs ou crampes abdominales, diarrhée ou constipation, troubles de la concentration), contactez votre médecin.



Ce médicament contient de la tartrazine (E 102), qui peut provoquer des réactions allergiques.



Evitez l'exposition prolongée au soleil et protégez-vous si vous devez le faire.

### REMARQUES :

Pour une information complète, se reporter à la notice et au Résumé des Caractéristiques du Produit (RCP), dernière mise à jour le 26/06/2019.